

**2017**

**ИНСТИТУТ  
ИСТОРИИ  
ЕСТЕСТВОЗНАНИЯ  
И  
ТЕХНИКИ  
им. С.И. Вавилова**

**ГОДИЧНАЯ  
НАУЧНАЯ  
КОНФЕРЕНЦИЯ**

**Посвящается  
85-летию ИИЕТ РАН**

**Москва  
2017**

4. Геохимические основы типологии и методики исследований природных ландшафтов. М., 1964. 230 с.
5. Глазовская М.А. Геохимия природных и техногенных ландшафтов СССР. М., 1988. 328 с.
6. Глазовская М.А. Методологические основы оценки эколого-геохимической устойчивости почв к техногенным воздействиям. М., 1997. 102 с.
7. Глазовская М.А. Педолитогенез и континентальные циклы углерода. М., 2009. 330 с.
8. Герасимов И.П., Глазовская М.А. Основы почвоведения и география почв. М., 1960. 490 с.
9. Глазовская М.А. Почвы мира. Основные семейства и типы почв. М., 1972. Ч. 1. 229 с.
10. Глазовская М.А. Почвы мира. География почв. М., 1972. Ч. 2. 426 с.
11. Снытко В.А. Профессор Мария Альфредовна Глазовская как историк науки // Годичная научная конференция, посвященная 80-летию ИИЕТ РАН. М., 2012. С. 468–470.
12. Глазовская М.А., Парфенова Е.И., Перельман А.И. Борис Борисович Польшов. 1877–1952. М., 1977. 142 с.
13. Глазовская М.А. Физико-географическое районирование Казахстана // Физико-географическое районирование СССР. Обзор опубликованных материалов. М., 1960. С. 137–168.
14. Глазовская М.А. События моей жизни на фоне войн и революций XX века. М., 2013. 96 с.

---

### С.В. Григорьев и его вклад в изучение водных ресурсов Карелии

*А.В. Собиसेвич*

Сергей Владимирович Григорьев (рис. 1) известен как гидролог и гидроэнергетик, возглавлявший с 1947 по 1962 гг. созданный им отдел водных проблем Карельского филиала АН СССР. В 1991 г. на его базе было создано отдельное научное учреждение – Институт водных проблем Севера КарНЦ РАН.

В 1917 г. С.В. Григорьев, работая в Управлении внутренних водных путей Министерства путей сообщений, начал разработку исследовательской темы «Водно-энергетические схемы Карело-Мурманского края». Глубокие познания в области гидроэнергетики преопределили то, что в 1923 г. его вместе с инженером Д.И. Верещагиным пригласили руководить строительством первенца карельской гидроэнергетики – Кондопожской ГЭС. С этого времени он начинает заниматься помимо проектной работы научными исследованиями, работая в Научно-исследовательском институте энергетики и электрификации, Государственном гидрологическом институте, Гео-

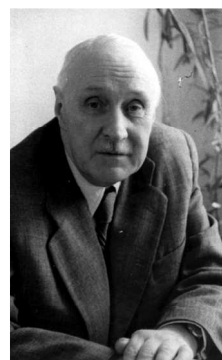


Рис. 1.  
С.В. Григорьев  
(1888–1974)

графо-экономическом научно-исследовательском институте Ленинградского государственного университета [1].

На территории Карелии под его руководством создается гидрологическая сеть, проводятся наблюдения за расходом рек для определения их гидроэнергетических возможностей. Результаты этой работы были отражены в «Материалах по гидрографии, гидрологии и водным силам СССР», которые с 1928 по 1935 гг. выходили под редакцией С.В. Григорьева [2]. С 1944 по 1946 гг. он руководил исследовательской работой по теме «Ладожское озеро и его географо-экономический комплекс», проводившейся силами Ленинградского государственного университета. Все это дало основание академику А.Е. Ферсману отзываться об инженере Григорьеве как «очень серьезном научном работнике с большим кругозором и с новаторскими идеями, представляющими большой интерес» [1, л. 20].

26 сентября 1946 г. С.В. Григорьев был назначен исполняющим обязанности заведующего сектора гидрологии и водного хозяйства Карело-Финской Базы АН СССР. Заведая сектором, который затем был реорганизован в отдел, он провел большую работу по развертыванию научных исследований в области изучения водных ресурсов Карелии. В этих исследованиях большое значение имели собственные научные разработки С.В. Григорьева, позволившие использовать новый метод определения мощности малых водостоков и такие новые понятия как «линейная озерность рек», коэффициент «приведенной озерности», «коэффициент островитости», «показатель удаленности», «типы проточности водоемов» [1, л. 55, 82]. В 1947 г. за научный вклад, сделанный в работе «Потенциальные энергоресурсы малых рек СССР» [3], ему была присуждена степень кандидата географических наук.

Основным объектом исследований Отдела водных проблем стало установление закономерностей для оценки запасов энергии рек в зависимости от их естественно-исторических характеристик, большое внимание уделялось исследованию закономерностей в гидрологии озер, позволяющее научно-обоснованно подходить к использованию водных объектов в народном хозяйстве. Одной из первых задач работы отдела стало составление инвентарной описи водных ресурсов края: в 1948 г. был составлен каталог рек Карелии, а в 1949 г. завершена работа по составлению каталога озер Карелии. Каталог давал представление об общей численности всех озер на территории Карельского гидрографического района, позволял определить для каждого из озер их основные морфологические и гидрографические характеристики [4].

Важной вехой для исследования озерно-речных систем Карелии стало проведение с 1948 г. комплексных экспедиций с участием гидрологов, гидрохимиков и биологов. Изучались закономерности формирования гидрологического, гидрохимического и гидробиологического режимов водоемов и оценка их кормовой базы, составлялись водохозяйственные балансы, выявлялись локальные запасы подземных вод для питьевого водоснабжения. Все большее внимание уделялось исследованию проблем водоснабжения крупных городов, для чего проводилось изучение влияния сбросов сточных вод целлюлозно-бумажной промышленности и коммунальных стоков на качество водохранилищ [5]. Итоги работы отдела были обобщены С.В. Григорьевым в 1961 г. в работе «Внутренние воды Карелии и их хозяйственное использование» [6].

В 1963 г. С.В. Григорьев передает И.М. Нестеренко должность начальника Отдела водных проблем и переходит на работу в Институт озераведения АН СССР, где руководил исследовательскими темами «Онежское озеро как объект хозяйственного ис-

пользования» [7] и «Хозяйственное использование Ладожского озера» [8]. С 1970 г. он занимался научным консультированием, уделяя внимание истории изучения водных ресурсов на территории Карелии [9].

Заслуги С.В. Григорьева были высоко оценены современниками, которые считали его крупнейшим знатоком водных ресурсов на территории Карелии и основателем научной школы карельских гидрологов. Его разработки позволили успешно развивать гидроэнергетику и провести успешную инвентаризацию водных ресурсов, а затем на завершающем периоде своей научной деятельности уделить внимание антропогенному влиянию на водные ресурсы. Эти исследования были продолжены учениками С.В. Григорьева, а многие его научные разработки остаются актуальными по настоящее время.

#### Источники

1. Научный архив КарНЦ РАН Ф. 2. Оп. 35. Д. 532. «Личное дело С.В. Григорьева».
2. Материалы по гидрологии, гидрографии и водным силам СССР. Под ред. С.В. Григорьева. М.-Л., 1932. 130 с.
3. *Григорьев С.В.* Потенциальные энергоресурсы малых рек СССР. Ленинград, 1946. 115 с.
4. *Григорьев С.В., Грицевская Г.Л.* Каталог озер Карелии. М.-Л., 1959. 240 с.
5. *Григорьев С.В.* «Итоги научно-исследовательской работы отдела гидрологии, водного хозяйства и энергетики Карело-Финского филиала за 1946–1955 г.». Тезисы доклада. Петрозаводск, 1955. 3 л.
6. *Григорьев С.В.* Внутренние воды Карелии и их хозяйственное использование. Петрозаводск, 1961.
7. Научный архив КарНЦ РАН, Ф. 27, Оп. 1, Д. 117. «Григорьев С.В., Люллина А.Г. Хозяйственное значение и использование Онежского озера, 1967 г.»
8. *Григорьев С.В., Люллина А.Г.* Ладожское озеро как объект хозяйственного использования. Л., «Наука», 1975. 124 с.
9. *Григорьев С.В.* Биографический словарь. Естествознания и техника в Карелии. Петрозаводск, 1973. 291 с.

---

#### Вклад академика АН СССР Г.А. Авсюка в развитие отечественной гляциологии

*И.Н. Сократова*

В декабре 2016 г. исполнилось 110 лет со дня рождения академика Григория Александровича Авсюка – крупного ученого в области географии и гляциологии, выдающегося организатора науки, основателя школы советских гляциологов; 21 марта 2017 г. отметил свое 60-летие созданный им Отдел гляциологии в Институте географии РАН.

Г.А. Авсюк родился в Санкт-Петербурге в семье военного топографа. В 1925 г. он окончил Московское топографическое училище, а в 1930 г. – Московский геодезический институт по специальности картограф-геодезист. Первые 7 лет после окончания